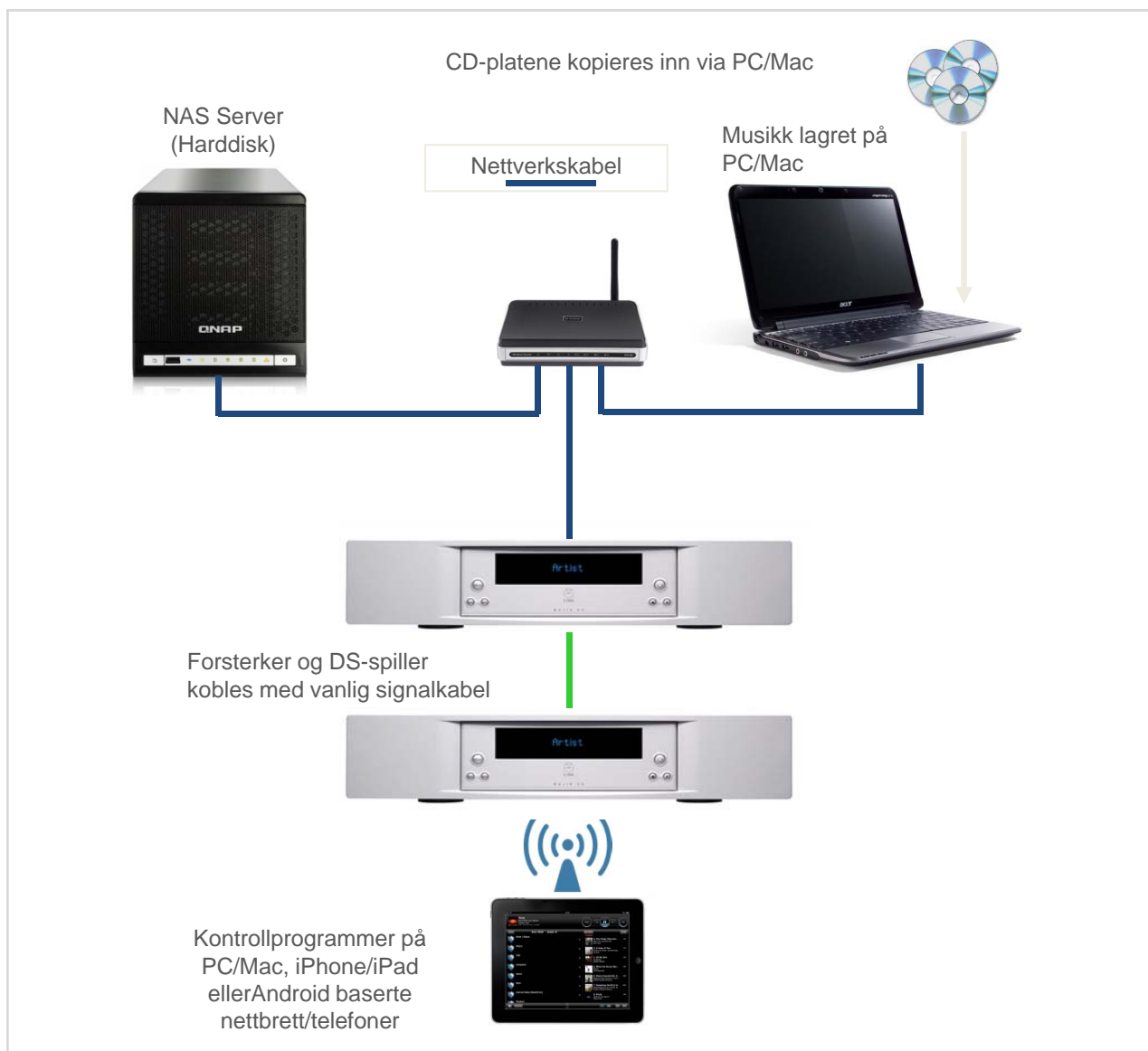


## Linn DS er et nettverksbasert musikkssystem.

Linn DS-teknologien er basert på at du benytter ditt hjemmenettverk for distribusjon av data fra musikkbibliotek til DS-spiller. Linn DS og NAS-server (harddisk) må begge være koblet til din router. Hvis musikken er lagret på din lokale PC/Mac må denne være koblet til routeren.

### Linn DS gir deg følgende kilder:

- Musikk lagret på en harddisk (NAS-server) eller PC/Mac
- Nettradio
- Songcast: iTunes, Wimp, Spotify, YouTube etc direkte fra PC/Mac
- NetAux (AirPlay): iTunes, Wimp, Spotify, YouTube etc direkte fra iPhone, iPad



### INNHOOLD:

- Grunnleggende oppsett, side 2-3
- Net Aux (Airplay), side 4-5
- Nettradio, side 6-7
- Songcast, side 8-9

- dB PowerAmp CD-kopiering, side 10-11

## Grunnleggende installasjon

### 1.

Last ned Linn Konfig og Kinsky Desktop fra: [www.linn.co.uk](http://www.linn.co.uk)

Velg *SUPPORT*, deretter *SOFTWARE*

#### Linn Konfig

Linn Konfig benyttes for oppsett og software oppgraderinger av spiller.

Konfig søker gjennom nettverket og vil finne DS-spiller og *MEDIASERVER*.

Dersom ikke spiller og/eller server vises i programmet tyder dette på at det kan være systemets brannmur som blokkerer og/eller at UPNP funksjon ikke er aktivert på maskinen. Evt. kan det være settinger som må endres i routeren.

**NB:** Du vil ikke få spilt musikk før begge enhetene er synlige på Konfig!

Dersom det benyttes en DSM eller en DS i kombinasjon med Linn forforsterker benyttes Linn Konfig til å konfigurere disse sammen med nettverksspilleren slik at enhetene fungerer som en integrert løsning. Se eget pkt.

#### Kinsky Desktop

Programmet benyttes til betjening av spiller.

### 2.

Oppgrader spiller til siste software

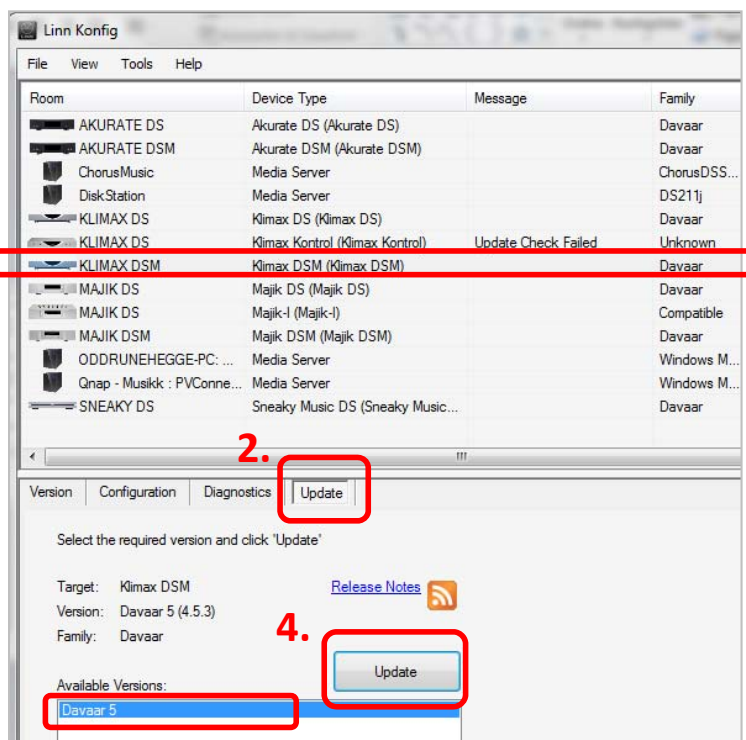
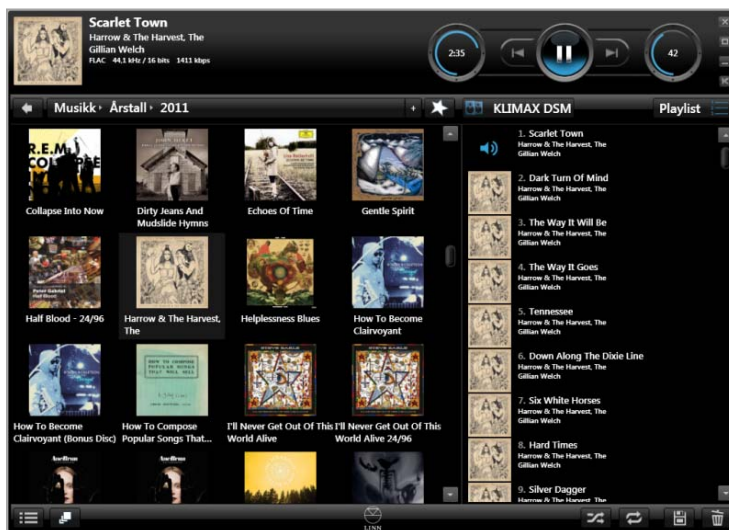
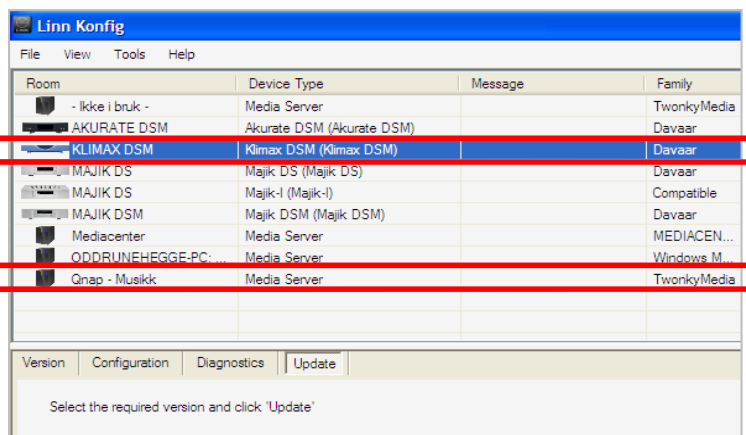
- Åpne *Linn Konfig* programmet \*)
- Markér Linn DS-spilleren
- Velg *Update*
- Velg siste software
- Trykk *OK*

Du vil få meldingen *DONE* når spilleren er oppdatert - oppdateringen vil normalt ta mellom 2-10 minutter.

\*)

Dersom du har en eldre versjon av Linn Konfig vil du få spørsmål om å laste ned en ny versjon av programmet.

Trykk *Update Now* før du går videre.



## Grunnleggende installasjon

### 3.

#### Oppsett av kilder

Linn Konfig benyttes for oppsett og tilpasning av spiller med navn kildevalg og software oppgraderinger av spiller.

Dersom det benyttes en DSM eller en DS i kombinasjon med Linn forforsterker benyttes også programmet til å konfigurere disse sammen med nettverksspilleren slik at enhetene fungerer som en integrert løsning.

Endringer/tilpasninger som gjøres her vil komme direkte til syne på alle applikasjonene som benyttes for styring av spilleren.

- Åpne *Linn Konfig* programmet
- Markér Linn DS-spilleren
- Velg *Configuration*

- Du kan endre navnet på spilleren fra *Main Room* til f.eks *Stue*

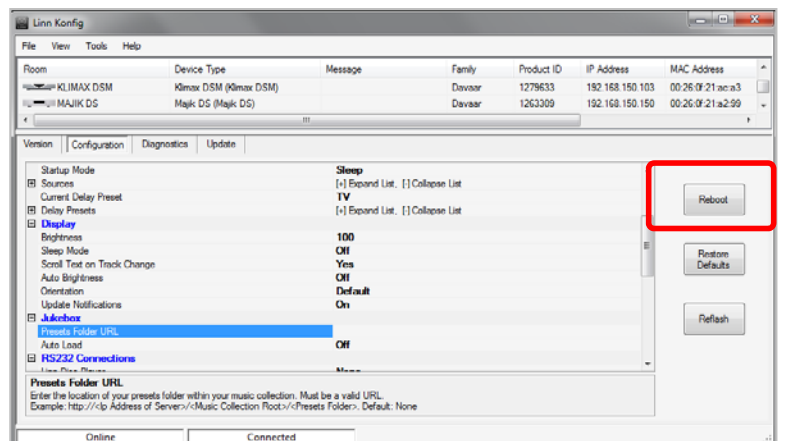
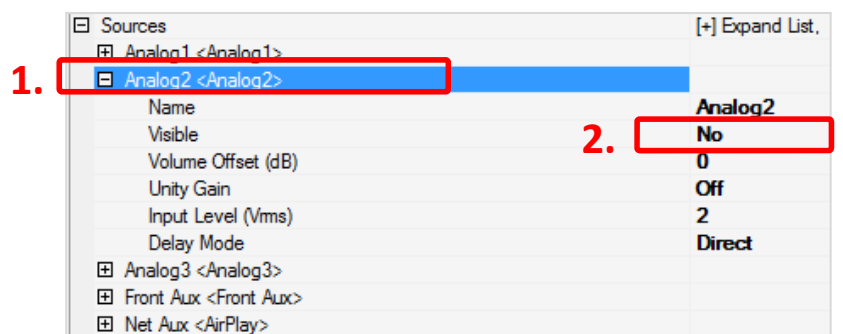
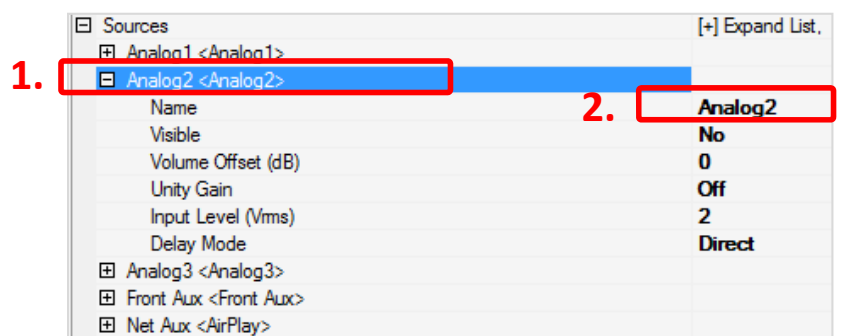
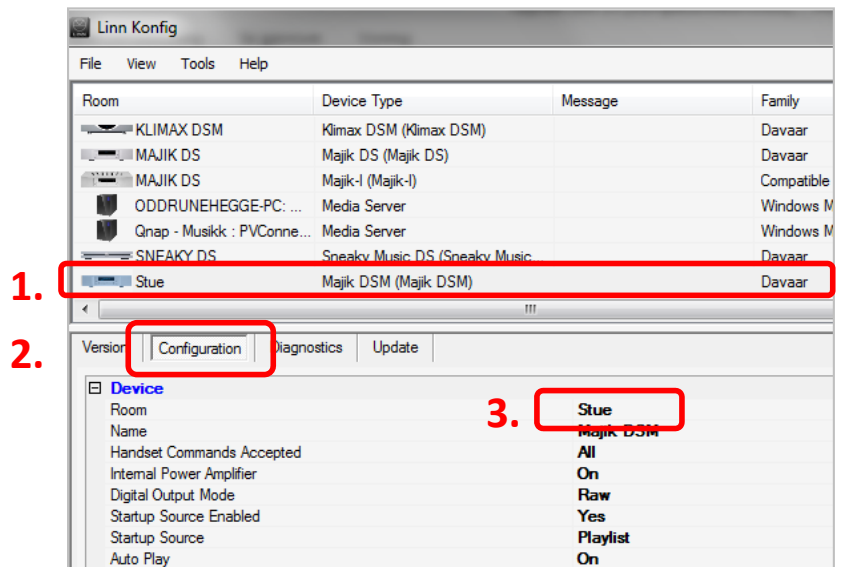
Endre kildenavn (gjelder **alle** kilder):

- Gå til *Sources*
- Trykk **+** tegn på valgt kilde
- Navnet kan endres fra *Analog 2* til f.eks CD-spiller

Hvis inngangen ikke er i bruk og du ønsker at kilden skal «fjernes» fra kontrollapplikasjon:

- Sett valg kilde til *Visible: NO*

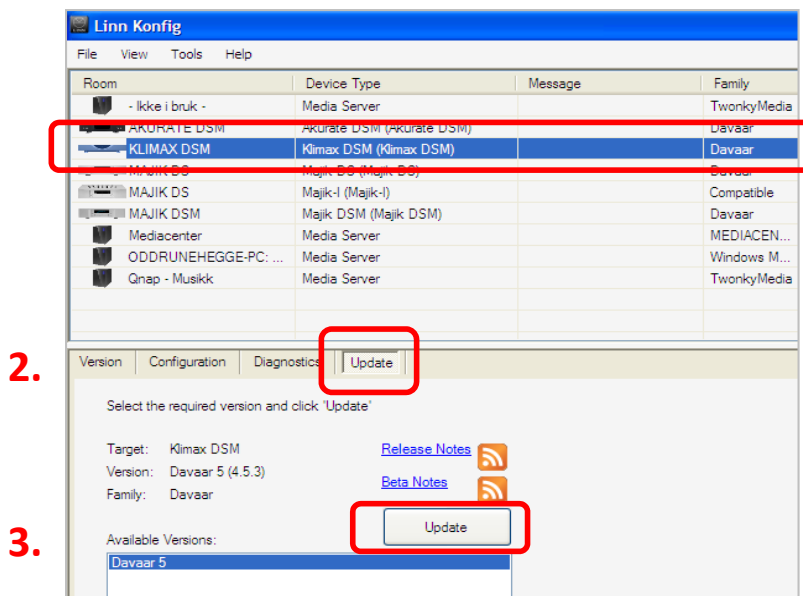
**NB:** Ingen endringer vil bli lagret før du trykker *REBOOT*.



## Nå kan du spille Wimp, Spotify eller YouTube direkte fra iPad og iPhone til din Linn DS-spiller

### Oppdater spilleren med nyeste software:

- Start Linn Konfig
- Dersom du får beskjed om at det er en ny versjon av Linn Konfig tilgjengelig laster du ned denne før du går videre.
- Oppdater til siste versjon av software
- Markér spiller og velg *Update*
- Trykk deretter *Update*



### Når spiller er ferdig oppdatert:

- Markér spiller
- Velg *Configuration*
- Gå til *Sources* og *Net Aux*
- Net Aux / AirPlay fungerer på to måter:

#### Visible:Yes

Du må da velge Net Aux / AirPlay som kilde på DS-applikasjon for du kan spille fra iPhone/iPad.

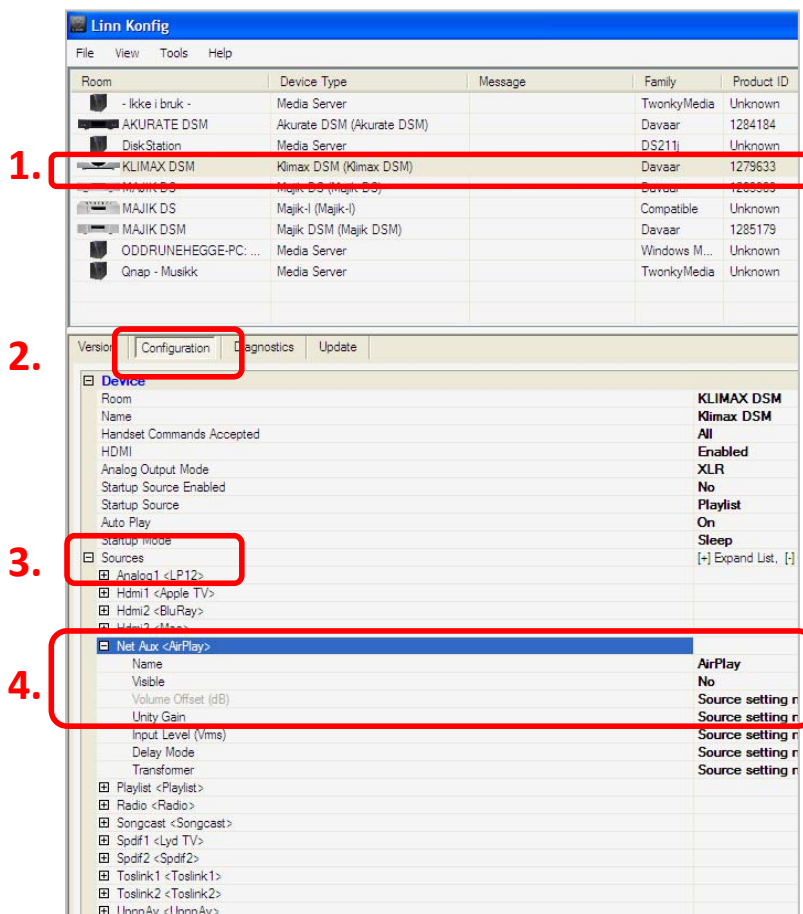
#### Visible:No

Spilleren vil automatisk bytte til Net Aux / Airplay inngang når du starter AirPlay avspilling på iPhone/iPad.

Vær oppmerksom på at du ikke vil finne Net Aux / AirPlay som en kilde på Linn DS applikasjon dersom du velger *Visible:No*.

- Du kan endre navn på kilden fra Net Aux til f.eks AirPlay. Dette gjøres enkelt ved å overskrive på *Name*. Nytt navn vil da komme frem som kildevalg på applikasjon og i displayet på spiller.

- Avslutt med å trykke *Reboot*

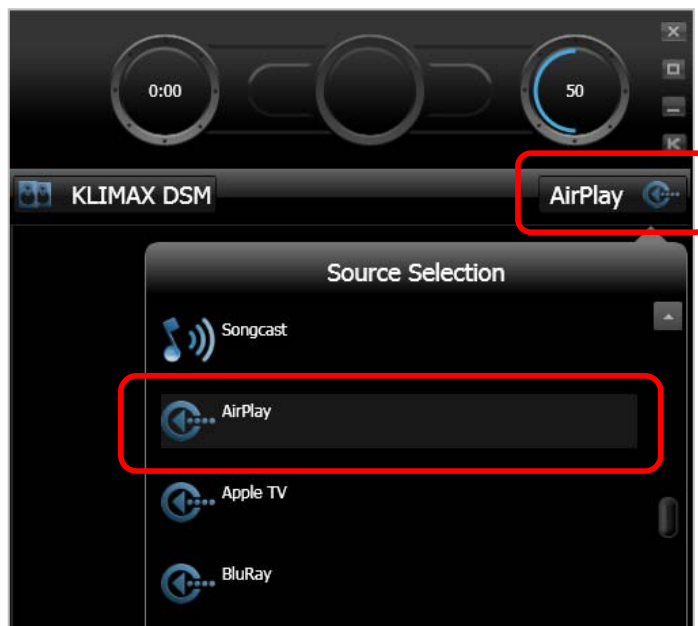


**Avspilling – Visible: Yes**

- Dersom du har satt Net Aux / AirPlay til *Visible: Yes* må du først velge kilde på din Linn DS applikasjon.

- Er Net Aux / AirPlay satt til *Visible: No* går du direkte til neste punkt.

1.



2.

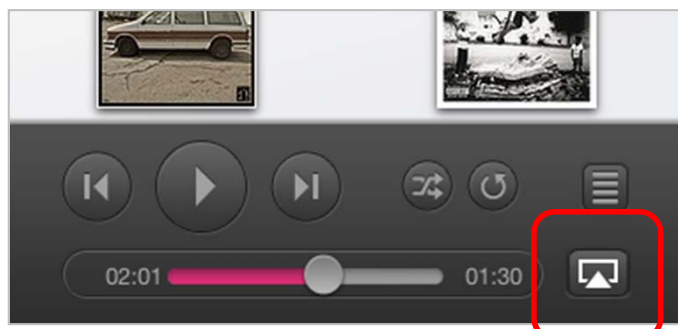
**Avspilling**

- Velg ønsket applikasjon på iPhone eller iPad .  
(Wimp, Spotify eller YouTube)

- Velg din Linn DS spiller på AirPlay menyen.

- Spill i vei...

1.



2.



- Dersom du er plaget med "drop-outs" i lyden er dette relatert til ditt trådløse nettverk og kan eventuelt utbedres med en oppgradering av router.

Du kan enkelt lage din egen liste med favorittstasjoner på Linn DS.

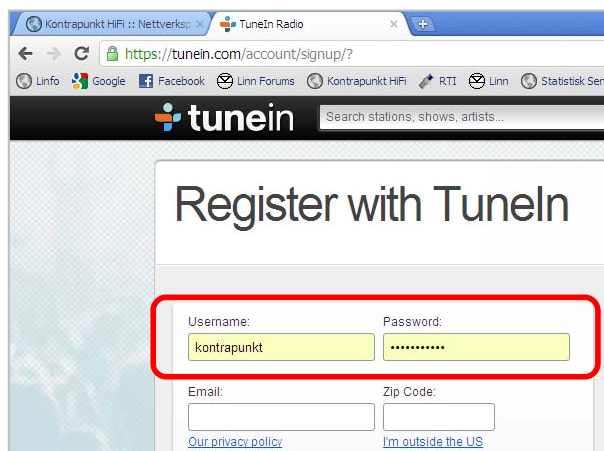
### Framgangsmåte:

- Opprett en brukerkonto (gratis) på [www.tunein.com](http://www.tunein.com)
- Let opp stasjoner ved å søke på Tune In. Du finner radio stasjoner ved å skrive i søkefeltet eller lete opp stasjoner basert på sjanger og lokalisering.

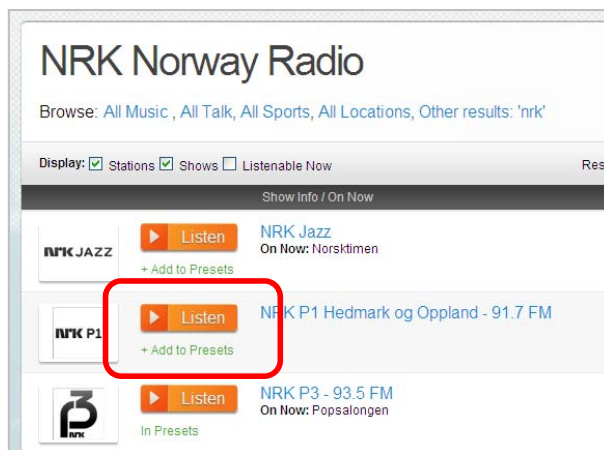
### Legg stasjoner i Preset liste

- Velg ønskede radiostasjoner og legg disse i Preset listen ved å trykke på *Add To Preset*
- Du kan sortere rekkefølgen på radiostasjonene ved å "dra" disse opp og ned.
- Radiostasjonene vil fremkomme på Linn DS applikasjon (Kinsky, Chorus, etc) i samme rekkefølge som de ligger i Preset listen på din Tune In konto.

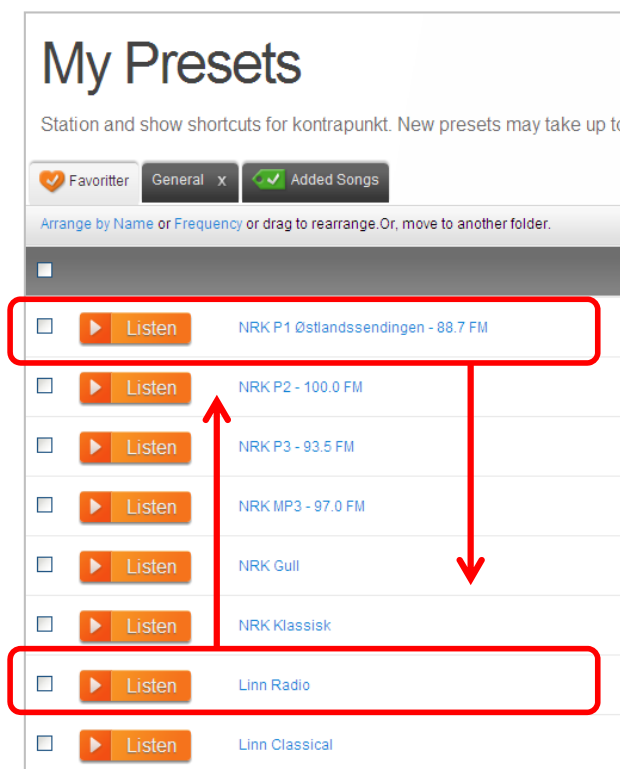
1.



2.



3.

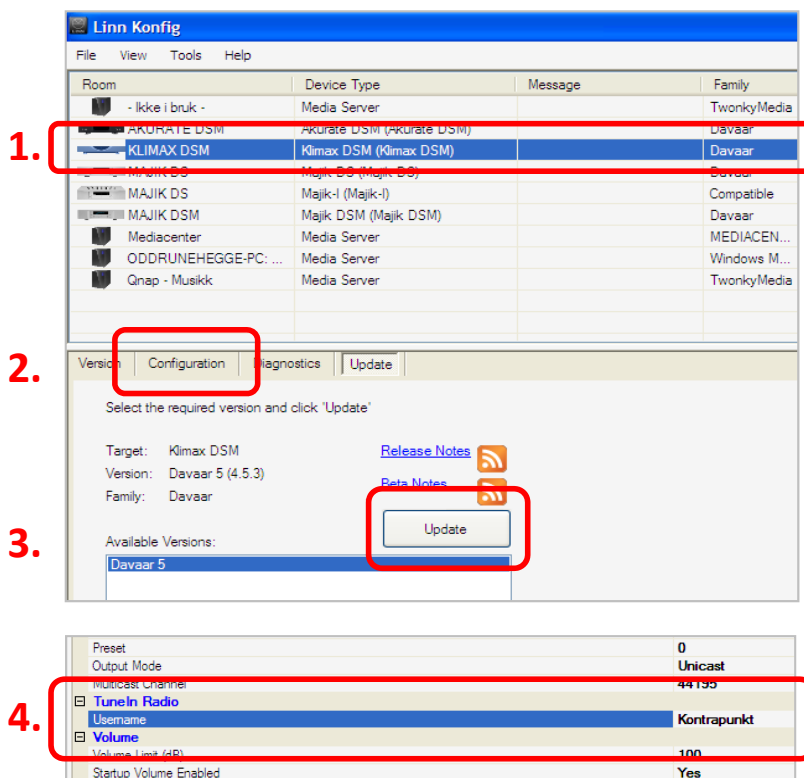


## Start Linn Konfig

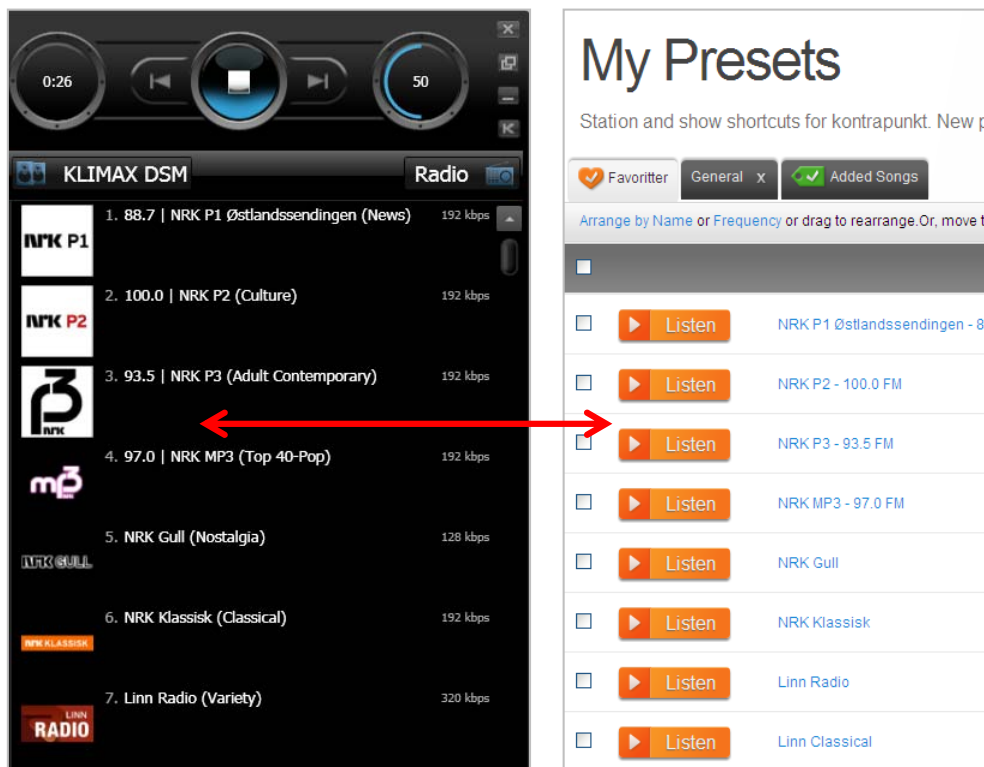
- Dersom du får beskjed om at det er en ny versjon av Linn Konfig tilgjengelig laster du ned denne før du går videre
- Oppdater til siste versjon av software
- Markér spiller og velg *Update*
- Trykk deretter *Update*

## Når spiller er ferdig oppdatert:

- Markér spiller
- Velg *Configuration*
- Gå til *Tune In Radio*
- Skriv inn ditt personlige brukernavn som du opprettet på Tune In kontoen
- Trykk deretter *Reboot* på Linn Konfig



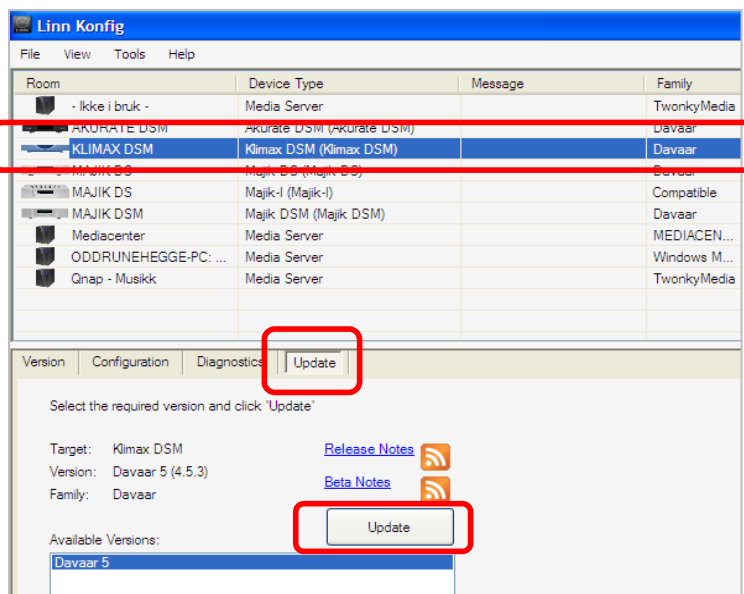
- Når du åpner Kinsky Desktop eller andre DS applikasjoner vil dine stasjoner fra Radio Time kontoen dukke opp.
- Du kan når som helst gå inn og endre/legge til flere stasjoner på Tune In nettsiden, disse vil automatisk oppdateres.



Med Linn Songcaster kan du sende musikk fra PC/Mac direkte til din Linn DS nettverksspiller. Songcaster er designet for Windows 7 og Mac OS X (Snow Leopard og Lion)

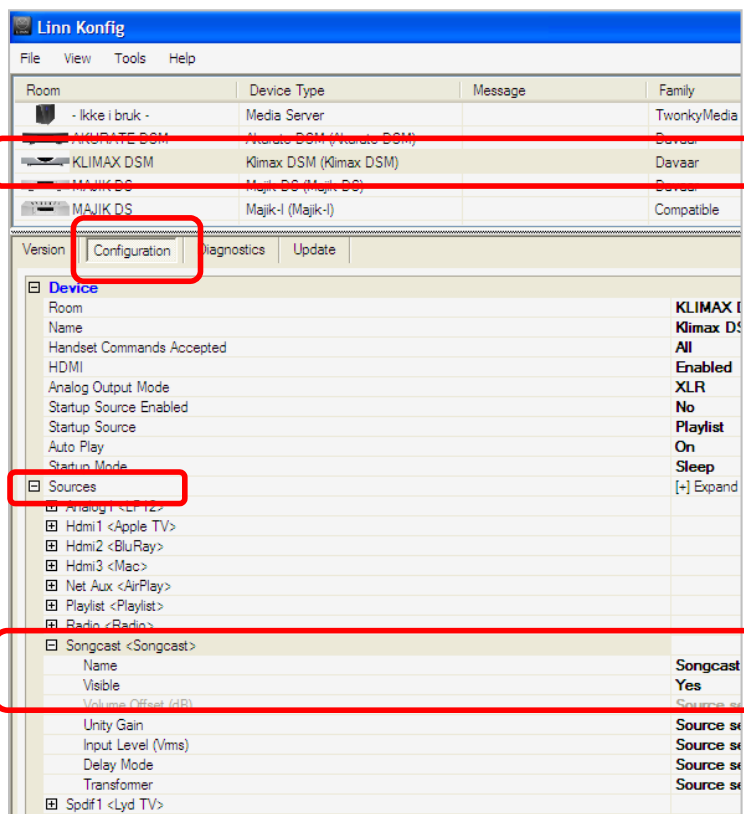
### Oppdater spilleren med nyeste software:

- Start Linn Konfig
- Dersom du får beskjed om at det er en ny versjon av Linn Konfig tilgjengelig laster du ned denne før du går videre.
- Oppdater til siste versjon av software
- Markér spiller og velg *Update*
- Trykk deretter *Update*



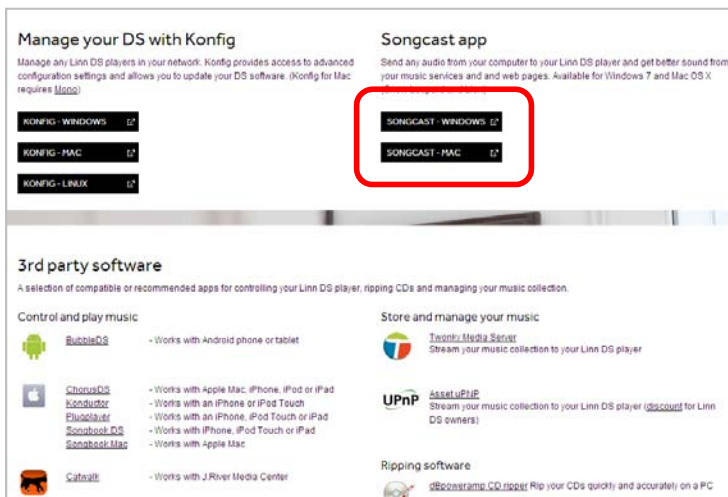
### Når spiller er ferdig oppdatert:

- Markér spiller
- Velg *Configuration*
- Gå til *Sources* og *Songcast*
- Sjekk at *Visible* er satt til *Yes*
- Avslutt med å trykke *Reboot*



**Gå til linn.co.uk og last ned Songcast:**

- [Linn.co.uk](http://Linn.co.uk)
- [Support](#)
- [Software](#)
- Du vil der finne *Songcast* for PC eller Mac. Last ned ønsket versjon og installer programmet.



**Songcast**

- Start *Songcast*
- Du vil finne din Linn spiller på høyre side
- Trykk evt. *Refresh* eller *Reconnect*
- Velg *Songcast* som kilde på Linn DS applikasjon
- Du kan nå spille iTunes, Wimp, Spotify, YouTube eller hva du måtte ønske direkte fra din PC/Mac til Linn DS...

1.



3.



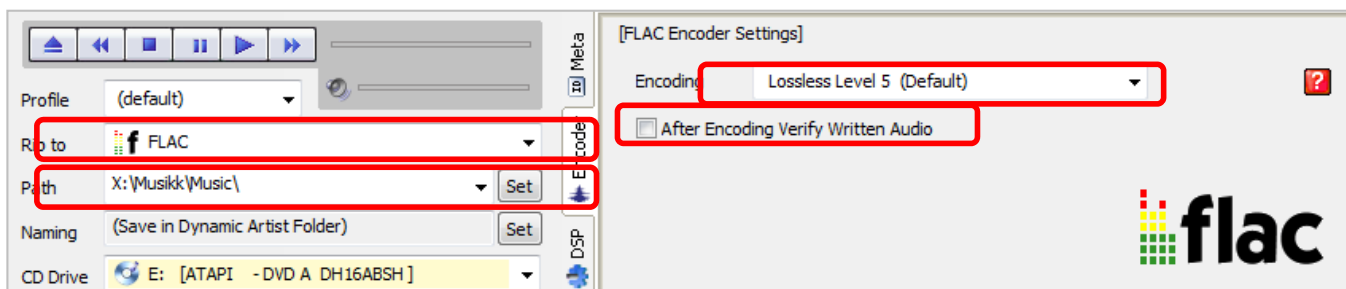
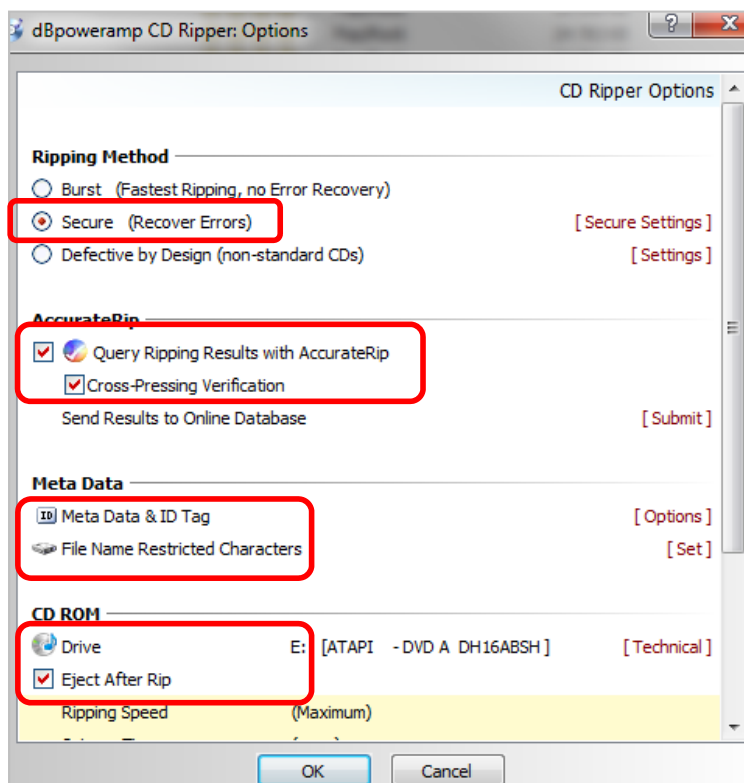
4.

## Grunnleggende oppsett dB PowerAmp – CD kopieringsprogram

dBpoweramp  
CD-kopieringsprogram for PC

Anbefalte CD-ripper settinger , innstillingene finner du under Options)

- Ripping Method: *SECURE*
- Huk av *Accurate Rip*
- Huk av *Eject After Rip* på CD ROM
- Meta Data & ID Tag, her kan du endre bildestørrelse – Cover Art.

**Filformat**

Velg *FLAC*.

Flac er et Lossless format (kopierer 1:1) og har i tillegg all album-informasjonen (artist, album, årstall, sjanger, coverbilde, etc) lagret i filen.

**Compression Level** har ingen betydning for lyd kvaliteten, men endrer hvor mye filen "pakkes".

Velg *Compression Level 5 (Default)*.

**Filsti**

Velg riktig "filsti" i henhold til hvor musikken skal lagres. Dersom du benytter en NAS løsning må denne i forkant være koblet til nettverket, dvs. du må aktivt "koble til nettverksstasjon" på PC-en.

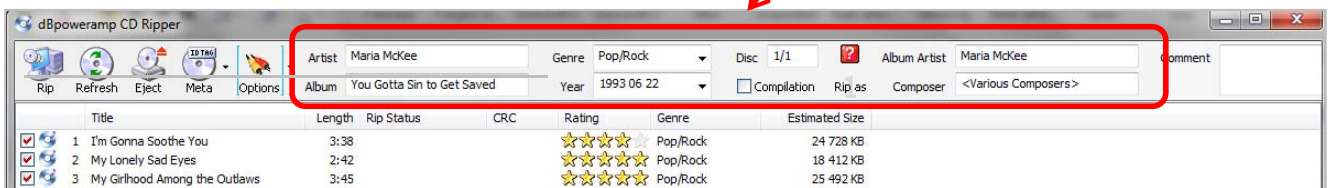
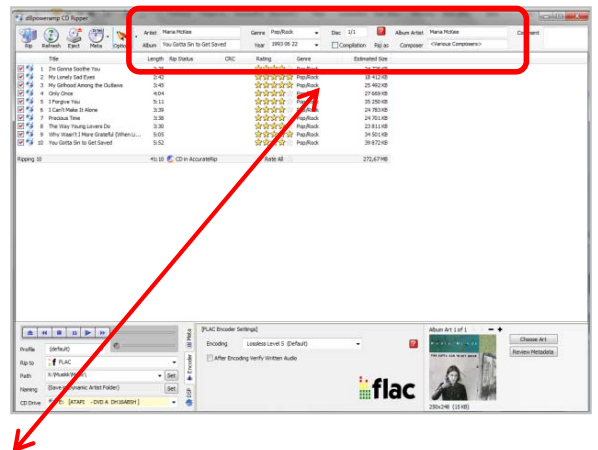
De fleste harddiskene leveres med en CD-rom inkludert programmer for enkel tilkobling av nettverksstasjon.

Du kan få en statusrapport etter ripping ved å huke av *After Encoding Verify Written Audio*.

Tagging

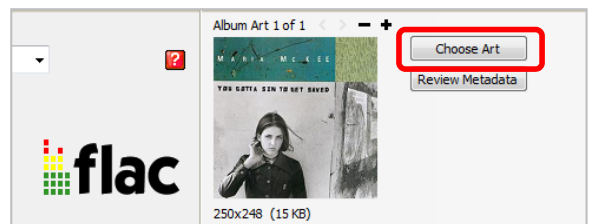
Feil eller manglende informasjon kan enkelt endres før du kopierer CD-platen. Dersom informasjonen ikke er korrekt endres dette ved at du skriver direkte inn i tekstboksene på programmet

Vær ekstra oppmerksom ved kopiering av klassisk musikk, vær konsekvent med at f.eks komponist alltid er ARTIST (og selvsagt COMPOSER) og ALBUM-ARTIST er utøver. Du kan opprette egne sjangere (GENRE) ved å skrive i tekstboksen.



Dersom det er feil bilde, bilde av dårlig kvalitet eller coverbilde mangler

- Sjekk først ved å trykke *Choose Art*



Dersom du ikke finner bilde ved hjelp av dette gjør du følgende:

- Åpne nettleser og finn coverbilde ved å "Google" artist/album. Husk å søke etter *BILDER*.
- Finn ønsket bilde og dobbelklikk på dette slik at du åpner bildet i full størrelse. Høyreklikk og velg *KOPIER*. Velg bilde med høyest mulig oppløsning, hvis tilgjengelig 500 x 500 eller større.
- Gå tilbake til dBpoweramp og trykk på "+" tegnet på Album Art.
- Velg *PASTE (From Clipboard)*, bildet vil nå vises i dBpoweramp.

