

LINN DS - OPPSETT

Linn DS-teknologien er basert på at du benytter ditt eksisterende hjemmenettverk for distribusjon av data fra musikkbibliotek til DS-spiller.

Linn DS og NAS-server (harddisk) må begge være koblet til din router. Dersom du har lagret musikken på din lokale PC/Mac må denne være koblet til routeren.

For betjening av spillere kan det benyttes trådløse enheter som f.eks iPod Touch/iPhone/iPad, eller bærbare PC/Mac enheter.

Disse kobles til det trådløse nettverket.

Grunnleggende oppsett av spiller
Side 2

Oppgradering av software
Side 4

Nettradio Linn DS
Side 5

Kopieringsprogram CD – for PC
Oppsett av dBpoweramp
Side 6

iTunes som CD kopieringsprogram – for Mac
Side 8

Oppdatering av musikkbibliotek
Gjelder TwonkyMedia
Side 9

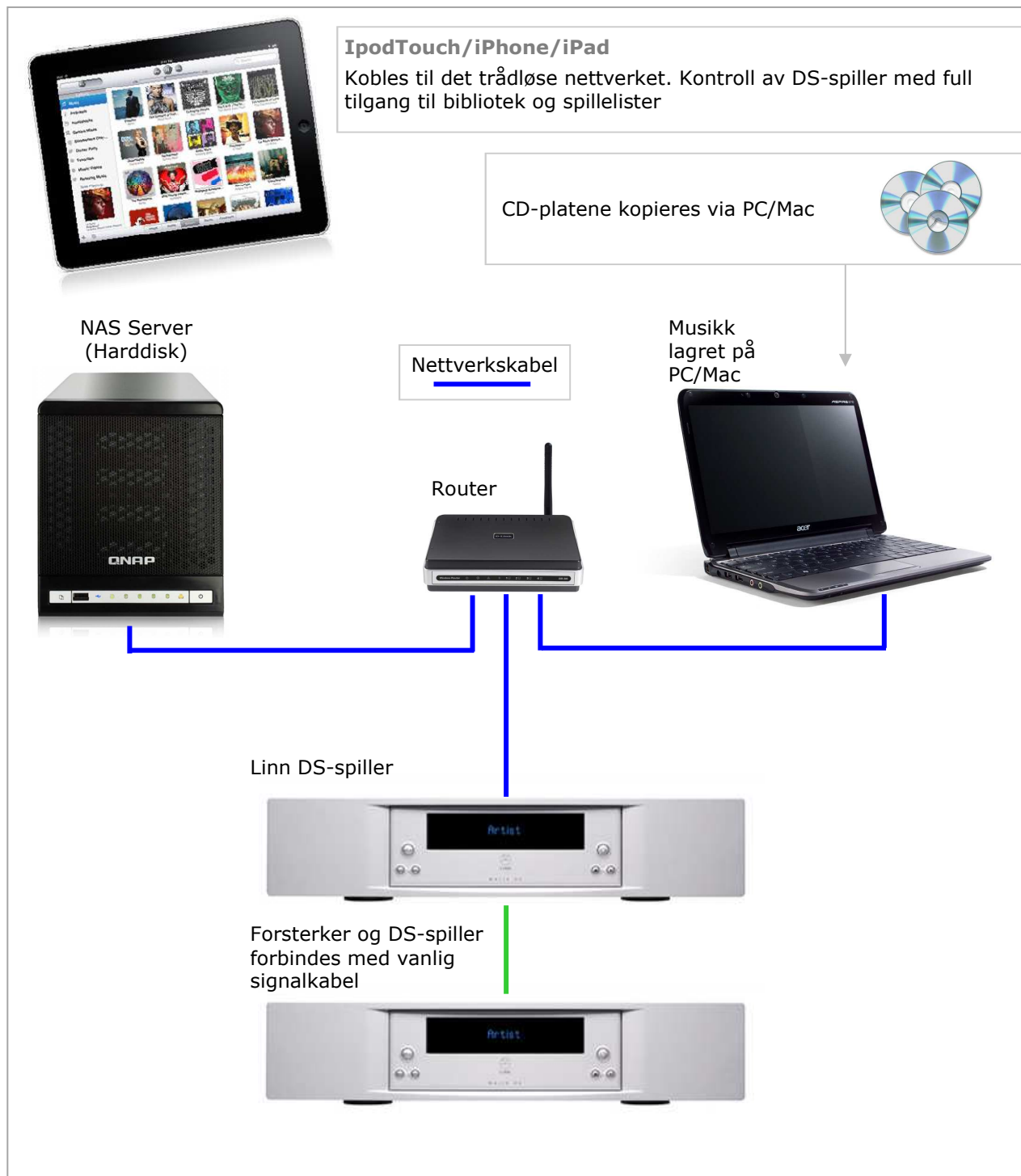
Feilsøking
Side 10

Ytterligere og mer utfyllende informasjon vil du finne på Linns nettside

www.linn.co.uk → [COMMUNITY](#) → [LINN DOCS](#)

Kontrapunkt

Vibesgate 12 | 0356 Oslo | Tlf 22 60 11 02



Oppsett av Linn DS nettverksspiller

1. DS-spiller og harddisk (NAS-server eller PC) kobles til router.
2. Du er avhengig av et mediaserverprogram for at Linn spilleren skal "finne" musikken på harddisken.

Det finnes flere alternative serverprogram, men vår anbefaling er at du benytter TwonkyMedia som vi med sikkerhet vet fungerer utmerket sammen med Linns spillere.

PC/Mac som harddisk

Dersom du benytter datamaskinen som "harddisk" installeres programmet på denne. Du kan laste ned programmet fra www.linn.co.uk, velg [SUPPORT](#), deretter [LINN DS SOFTWARE](#). Du vil nederst på siden finne en link til Twonky Media Server –velg riktig versjon i forhold til operativ-system.

Twonky Media må "peke" mot mappene på PC-en hvor musikken er lagret. Dette gjør du ved å åpne programmet, gå til [SHARING](#) - velg deretter riktig plassering.

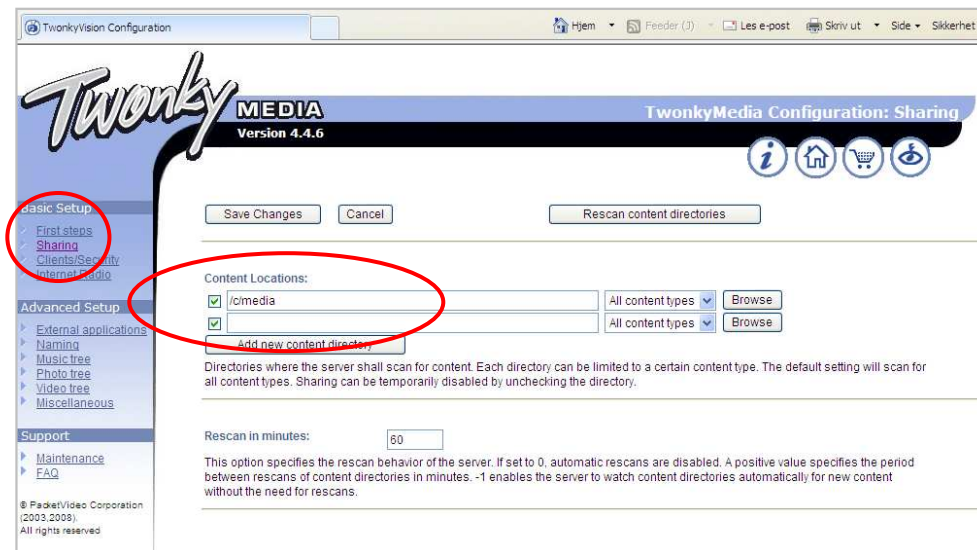
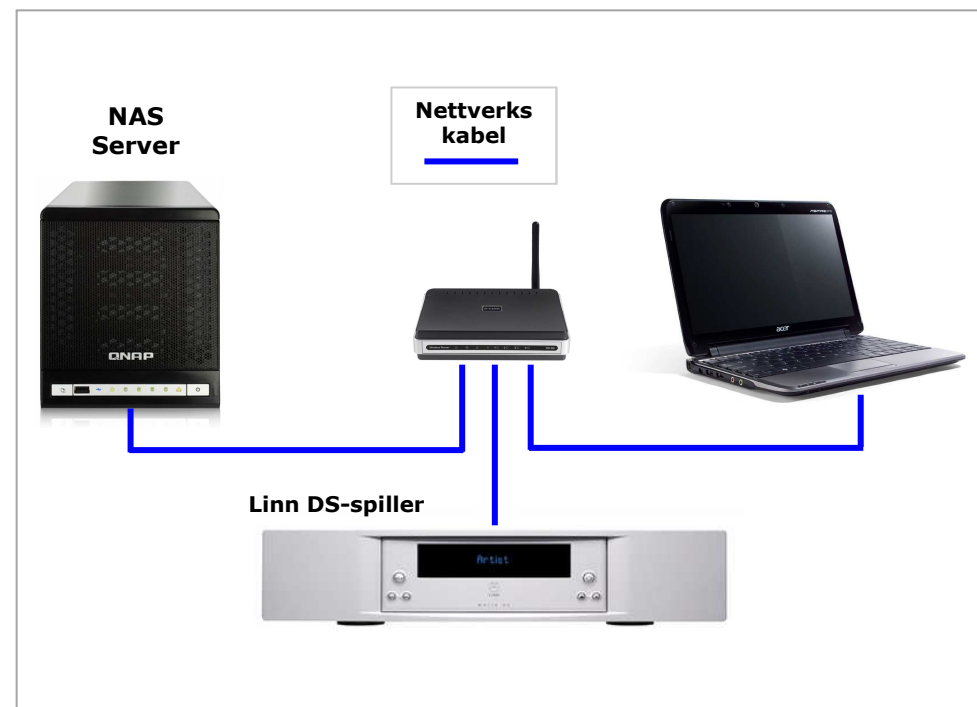
Andre innstillinger er ikke påkrevet for at systemet skal fungere. Avhengig av hvilken Twonky versjon som benyttes kan musikktrøet tilpasses individuelt. Kontakt oss dersom du har noen spørsmål.

NAS

Flere leverandører inkluderer TwonkyMedia som en forhåndsinstallert applikasjon, dette gjelder blant annet alle modeller fra Qnap og Western Digital.

Andre harddisk produsenter har egne mediaserver programmer som fungerer utmerket i et DS-oppsett.

Du må forsikre deg om at *UPNP Media Server* funksjonen er aktivisert på NAS-serveren.



3. Last ned følgende programmer fra www.linn.co.uk

Velg **SUPPORT**, deretter **LINN DS SOFTWARE**

Linn Konfig

Linn Konfig benyttes for oppsett (evt. til integrasjon mot Linn forsterker) og software oppgraderinger av spiller. Konfig programmet søker gjennom nettverket og finner spiller/mediaserver.

Dersom du ikke greier å åpne programmet eller får feilmeldinger må du mest sannsynlig laste ned **.NET** som også finnes på samme side.

Kinsky Desktop

Programmet benyttes til betjening av spilleren.

4. Slå spilleren av/på med **hovedbryter** bak på apparatet (på Sneaky må nettkabel kobles fra/til). Det er en lysindikator i front som starter å blinke, når enheten "finner" nettverkstilkoblingen opphører blinkingen og spilleren går i standby modus.

Dersom "blinkingen" fortsetter har ikke spilleren fått koblet seg til nettverket. Sjekk om det kan være blokkering en i brannmur eller om UPNP funksjon ikke er aktivert.

5. Start Linn Konfig. Programmet søker gjennom nettverket; DS-spiller og musikkserver (Twonky Media) vil komme til syne i programmet.

Hvis begge enheter kommer til syne er systemet klart til bruk.

For DS-spillere som brukes i kombinasjon med andre Linn komponenter benyttes Linn Konfig til å konfigurere disse sammen med nettverksspilleren. Du kan da blant annet velge kilde og regulere volumet slik at forsterker og DS-spiller oppleves som en integrert løsning. Husk å koble til medfølgende RS232 kabel mellom DS-spiller og forsterker.

Dersom ikke spiller og/eller server vises i programmet tyder dette på at det kan være systemets brannmur som blokkerer og/eller at UPNP funksjon ikke er aktivert på maskinen. Evt. kan det være settinger som må endres i routeren.

NB:

Du vil ikke få spilt musikk før begge enhetene er synlige på Konfig!

6. Start Kinsky Desktop og spill musikk!

FIND A PRODUCT
FIND A RETAILER

HOME
NEWS
PRODUCTS
EVENTS
SUPPORT
ABOUT LINN
COMMUNITY
LINNSTORE
LINN RECORDS
SEARCH

By Appointment to
HSH The Prince of Wales
Suppliers of Entertainment Systems
Linn Products Limited,
Glasgow.

Uphorik
Unlock the full potential of your vinyl
Hear the difference at an event throughout April and May

Latest News
Book Factory Tour
Register Product
5 YEARS WARRANTY

Site map | Legal Notice | Warranty Registration | Contact Us | Join Our Database | Linn Forums | Linn Records | [Website by Story](#)

Room	Device Type	Message	Family	Product ID	IP Address	MAC Address
AKURATE DS	Akurate DS (Akurate DS)		Cara	1224537	192.168.150.23	00:26:0f:21:8b:4f
AKURATE DS	Akurate Kontrol (Akurate Kontrol)		Compatible	Unknown	192.168.150.23	N/A
KLIMAX DS	Kimax DS (Kimax DS)		Cara	1234256	192.168.150.36	00:26:0f:21:90:f3
KLIMAX DS	Kimax Kontrol (Kimax Kontrol)		Compatible	Unknown	192.168.150.36	N/A
MAJIK DS	Majik DS (Majik DS)		Cara	1234384	192.168.150.37	00:26:0f:21:91:18
MAJIK DS	Majik-I (Majik-I)		Compatible	Unknown	192.168.150.37	N/A
MAJIK DS-I	Majik DS-I (Majik DS-I)		Cara	1233863	192.168.150.34	00:26:0f:21:90:aa
Mediacenter	Media Server		MEDIA/CEN...	Unknown	192.168.150.19	N/A
Mediaserver	Media Server		Twonky/Media	Unknown	192.168.150.150	N/A

Version Configuration Diagnostics Update

IP Address: 192.168.150.150 [Product Portal](#)
Control Key: http://192.168.150.150:8100/ContentDirectory/Control

Online Connected

Oppgradering av software

Linn oppgraderer forløpende DS-produktene – ny software kan gi forbedret lyd kvalitet, bedre brukergrensesnitt og nye funksjoner (ref. nettradio).

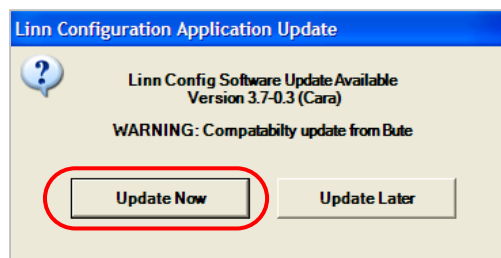
Via Linn Konfig kan du enkelt oppgradere til siste software versjon:

- Åpne *Linn Konfig* programmet *)
- Markér Linn DS-spilleren
- Velg *Update*
- Velg siste software
- Trykk *OK*
- Du vil få meldingen *DONE* når spilleren er oppdatert - oppdateringen vil normalt ta mellom 2-10 minutter.
- Lukk programmet!

4

*) Dersom du har en eldre versjon av Linn Konfig vil du få spørsmål om å laste ned en ny versjon av programmet.

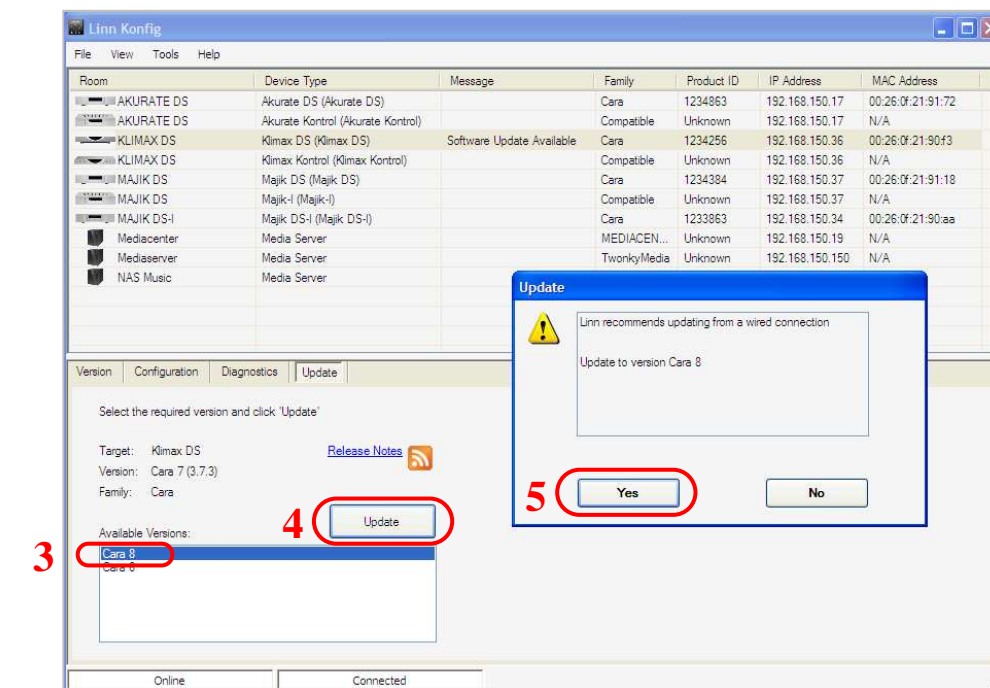
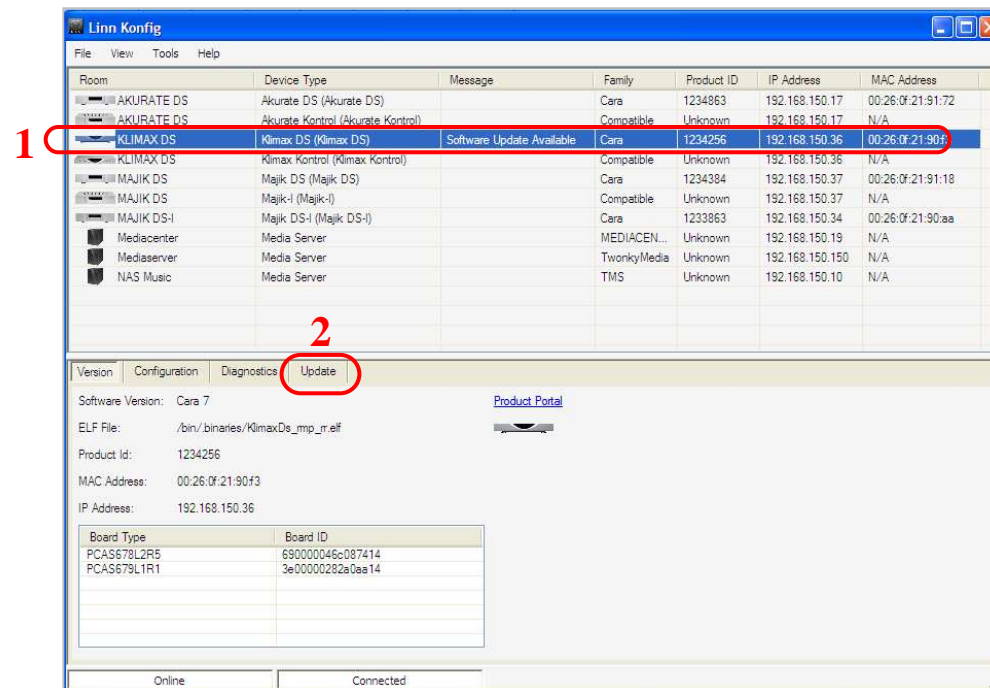
- Trykk *Update Now* før du går videre



Oppdatering av Kinsky Desktop

Siste versjon av Kinsky Desktop finner du på www.linn.co.uk

Velg *SUPPORT*, deretter *LINN DS SOFTWARE*

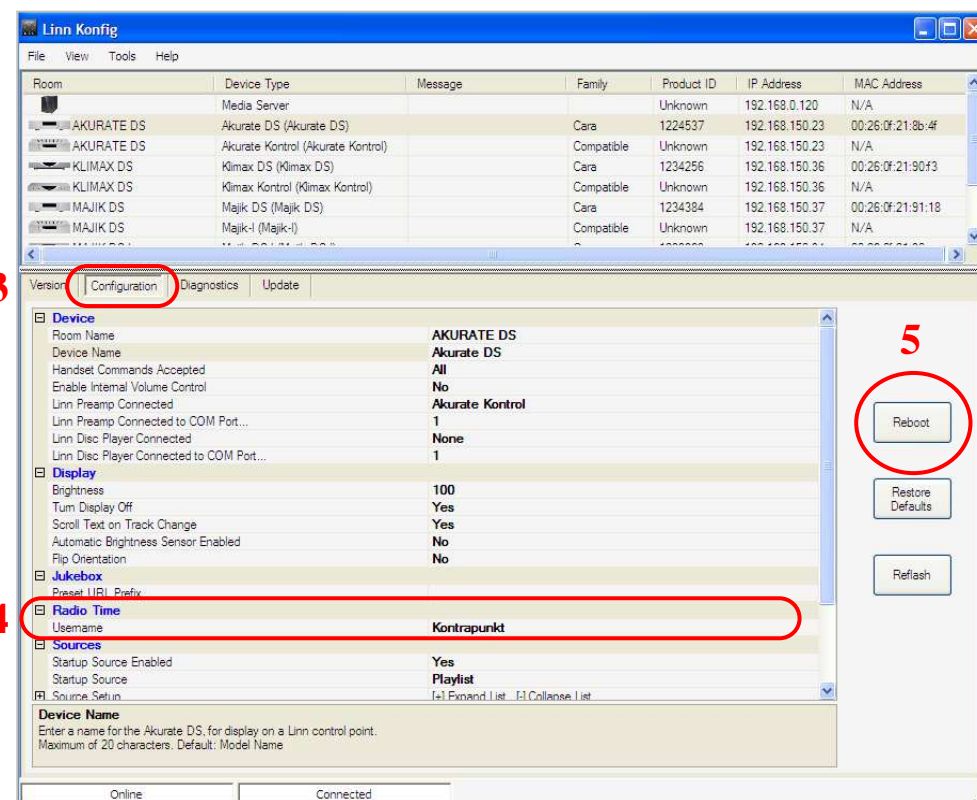
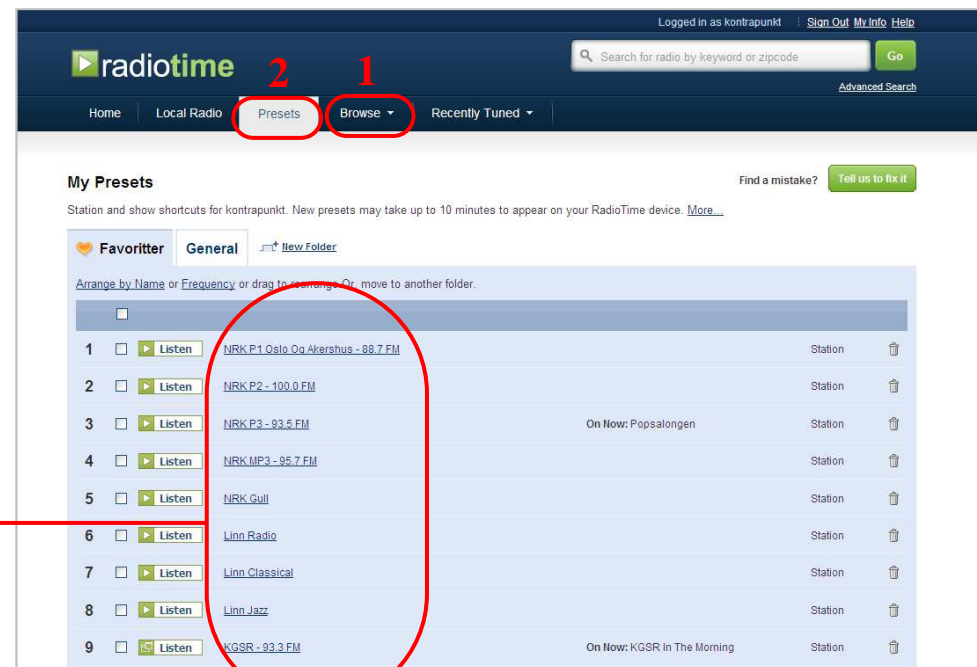
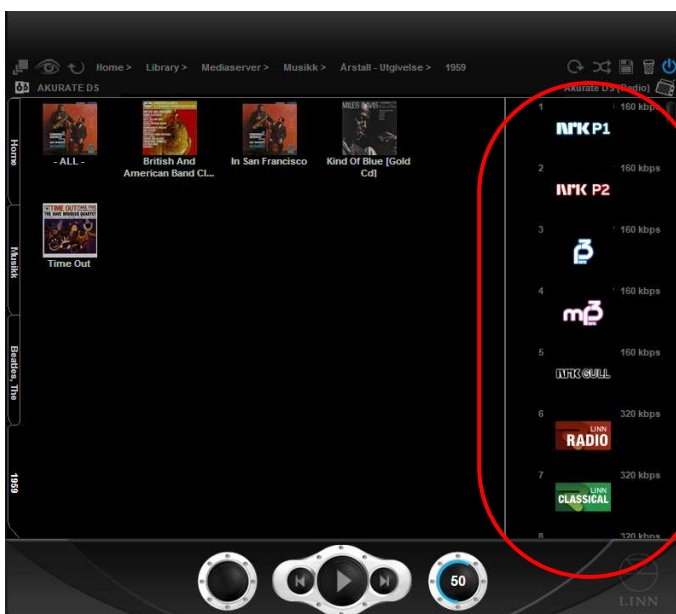


Radio funksjon på DS

Med siste Linn software er nettradio funksjonaliteten oppgradert og DS-spilleren fungerer som en fullverdig radio.

Framgangsmåte:

- Opprett en brukerkonto (gratis) på www.radiotime.com
- Velg ønskede radiostasjoner og legg disse i **PRESET** listen på Radio Time. Stasjoner finner du ved å velge **BROWSE** – for norske stasjoner velger du **Local Radio** og under **More in...** finnes en komplett oversikt. Du kan sortere stasjonene i ønsket rekkefølge.
- Åpne Linn Konfig programmet, markér Linn DS-spilleren og velg **CONFIGURATION**
- Gå til Radio Time (på Linn Konfig) og skriv inn ditt personlige brukernavn som du opprettet på Radio Time kontoen.
- Trykk deretter på **REBOOT**
- Når du nå åpner Kinsky Desktop (eller andre programmer med radiofunksjon) vil valgte stasjoner fra din Radio Time konto dukke opp.
- Du kan når som helst gå inn og endre/legge til flere stasjoner på Radio Time nettsiden, disse vil automatisk oppdateres på Kinsky Desktop.



dBpoweramp CD-kopieringsprogram for PC

Programmet kan lastes ned via Linns nettsider www.linn.co.uk
Velg [SUPPORT](#), deretter [LINN DS SOFTWARE](#).

Link til dBpoweramp finner du nederst på siden. Du kan enten laste ned en prøveversjon (gyldig i 21 dager) eller kjøpe programmet.

Anbefalte CD-ripper settings (innstillingene finner du under *Options*)

- Ripping Method: [SECURE](#)
- Huk av [Accurate Rip](#)
- Huk av [Eject After Rip](#) på CD ROM

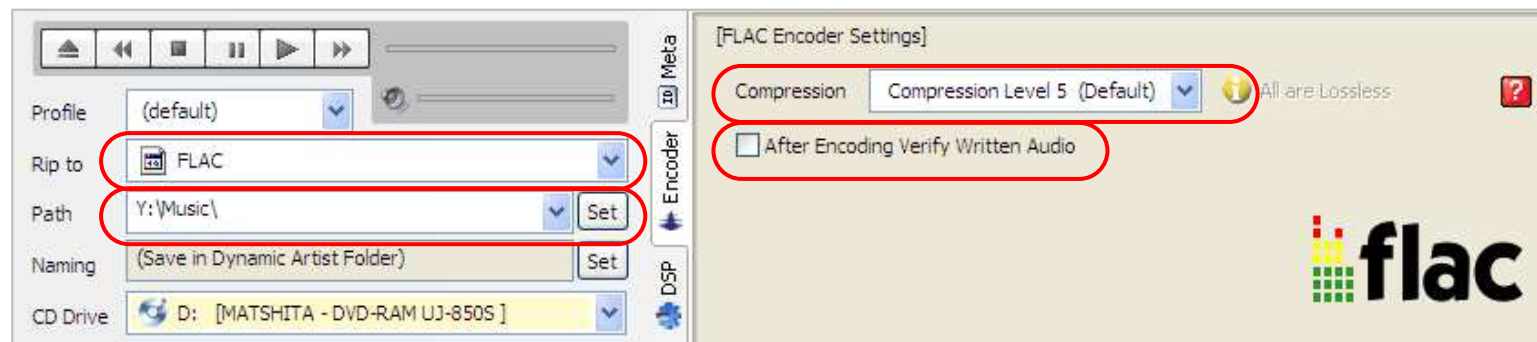
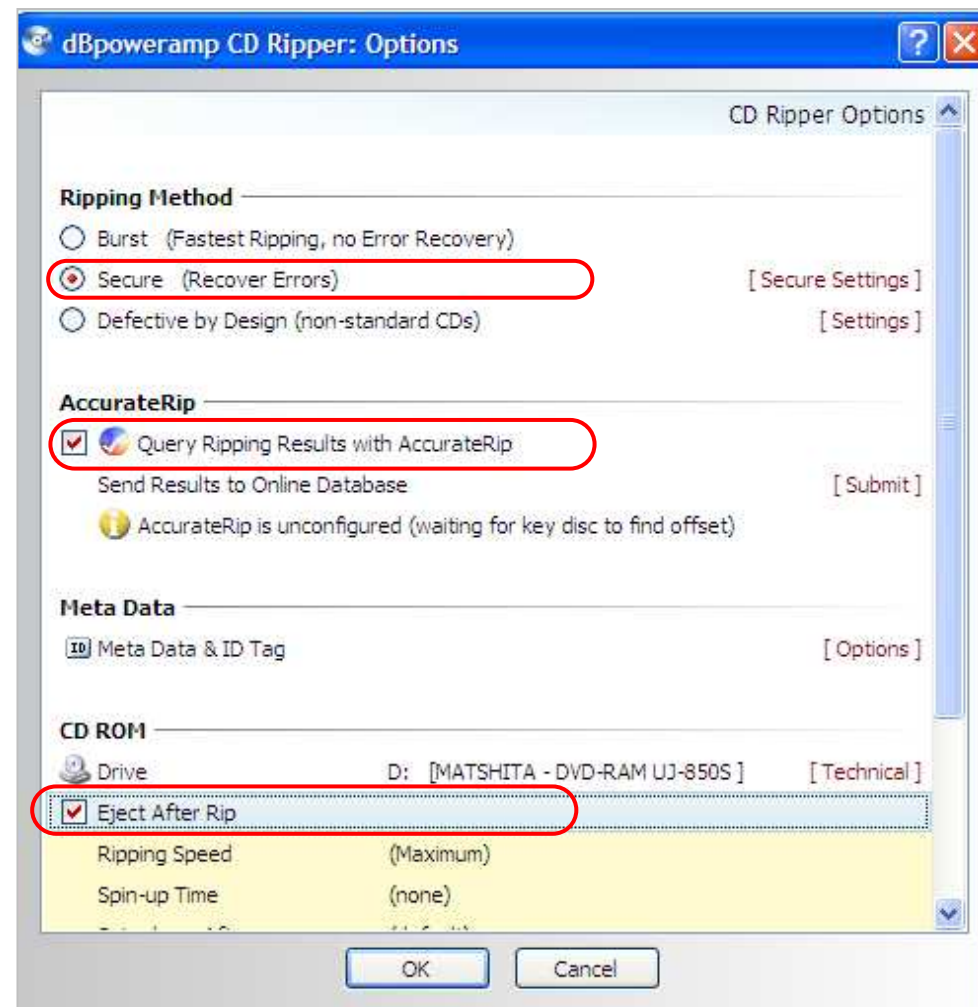
Filformat

- Velg [FLAC](#).
- Flac er et Lossless format (kopierer 1:1) og har i tillegg all album-informasjonen (artist, album, årstall, sjanger, coverbilde, etc) lagret i filen.
- [Compression Level](#) har ingen betydning for lyd kvaliteten, men endrer hvor mye filen "pakkes". Velg [Compression Level 5 \(Default\)](#).

Filsti

- Velg riktig "filsti" i henhold til hvor musikken skal lagres. Dersom du benytter en NAS løsning må denne i forkant være koblet til nettverket, dvs. du må aktivt "koble til nettverksstasjon" på PC-en. De fleste harddiskene leveres med en CD-rom inkludert programmer for enkel tilkobling av nettverksstasjon.

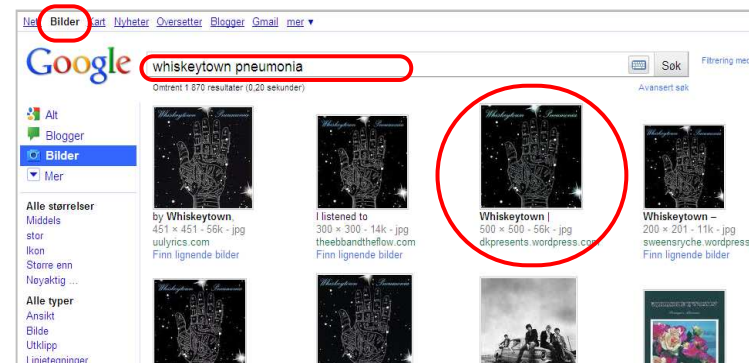
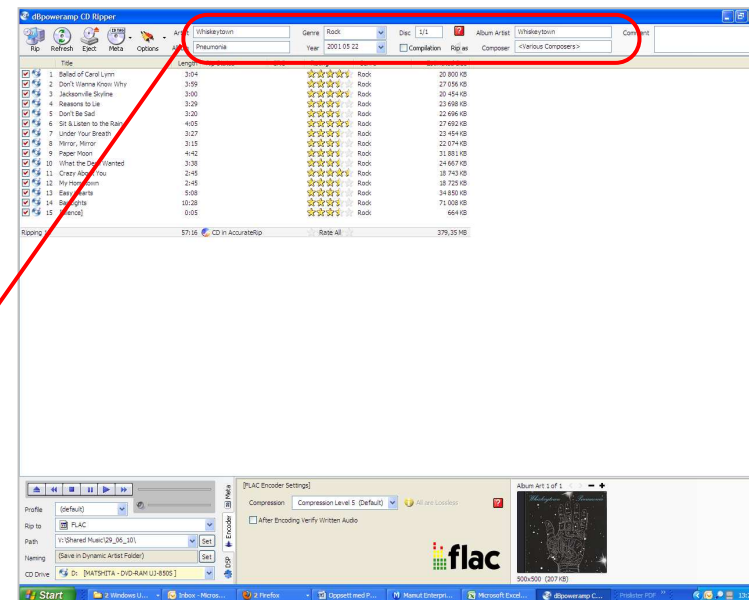
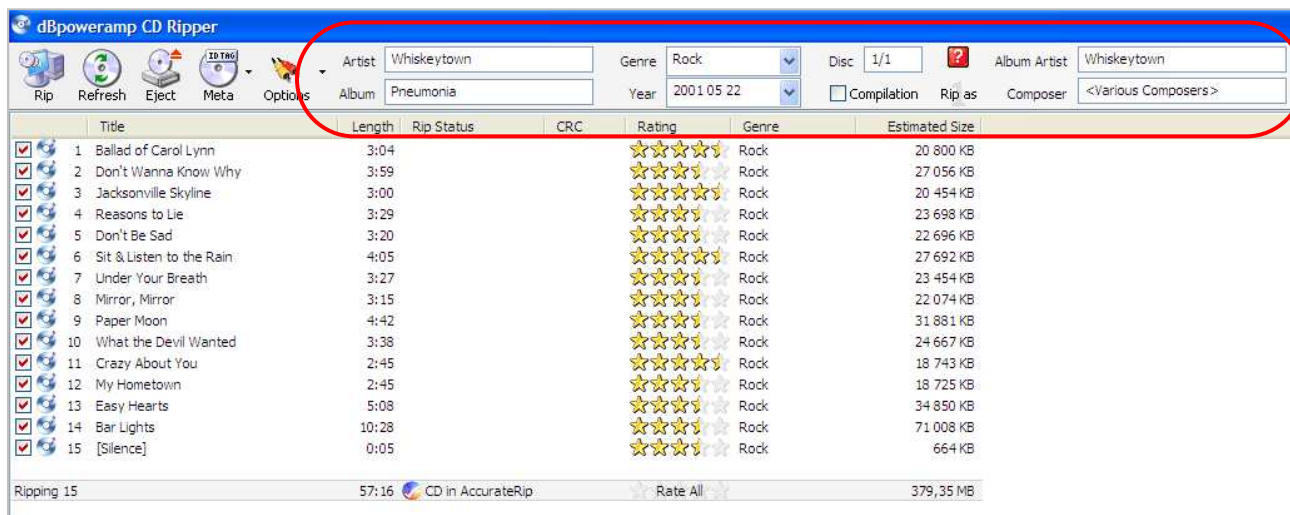
Du kan få en statusrapport etter ripping ved å huke av [After Encoding Verify Written Audio](#).



Tagging

Feil eller manglende informasjon kan enkelt endres før du kopierer CD-platen. Dersom informasjonen ikke er korrekt endres dette ved at du skriver direkte inn i tekstboksene.

Vær ekstra oppmerksom ved kopiering av klassisk musikk, vær konsekvent med at f.eks komponist alltid er ARTIST (og selvsagt COMPOSER) og ALBUM-ARTIST er utøver. Du kan opprette egne sjangere (GENRE) ved å skrive i tekstboksen.



Manglende Coverbilde

Dersom CD-en mangler coverbilde eller har feil coverbilde kan dette enkelt legges til:

- Åpne opp nettleseren og finn coverbilde ved å "Google" artist/album. Husk å søke etter **BILDER** og ikke NETTSIDER.
- Finn ønsket bilde og dobbelklikk på dette slik at du åpner opp bilde i full størrelse. Høyreklikk og velg KOPIER. Velg bilde med høyest mulig oppløsning, hvis tilgjengelig 500 x 500 eller større.
- Gå tilbake til dBpoweramp og trykk på "+" tegnet på Album Art.
- Velg **PASTE (From Clipboard)**, bildet vil nå vises i dBpoweramp.
- Dersom du har feil bilde eller ett med for dårlig oppløsning trykker du først "-" tegnet for å fjerne gammelt bilde. Deretter samme fremgangsmåte som å legge til nytt.



iTunes som CD-kopieringsprogram for Mac

iTunes kan ikke benyttes som avspillingsprogram for Linn DS, men brukes kun for kopiering av musikk. Anbefalte programmer for Mac er *Chorus DS*, *Songbook for Mac* og *Linn Kinsky Desktop*.

Velg hvor musikkbiblioteket skal lagres:

- Start iTunes
- Velg *iTunes* på oppgavelinjen og trykk deretter *Valg*
- Velg *Avansert* for å endre hvor iTunes biblioteket skal lagres. I *Plassering for iTunes Media-mappen* settes korrekt filsti – f.eks NAS server og musikkmappe.
- Huk av *Organiser iTunes Media Mappen* og *Kopier filer til iTunes Media-mappen*
- Trykk *OK*

Filformat

- Velg *iTunes* på oppgavelinjen og trykk deretter *Valg*
- Velg *Generelt* og deretter *Importinnstillinger*
- Anbefalt filformat er *Apple Lossless-koding* (tilsvarende Flac)
- Huk av *Bruk feilkorrigering ved lesing av lyd-CDer*

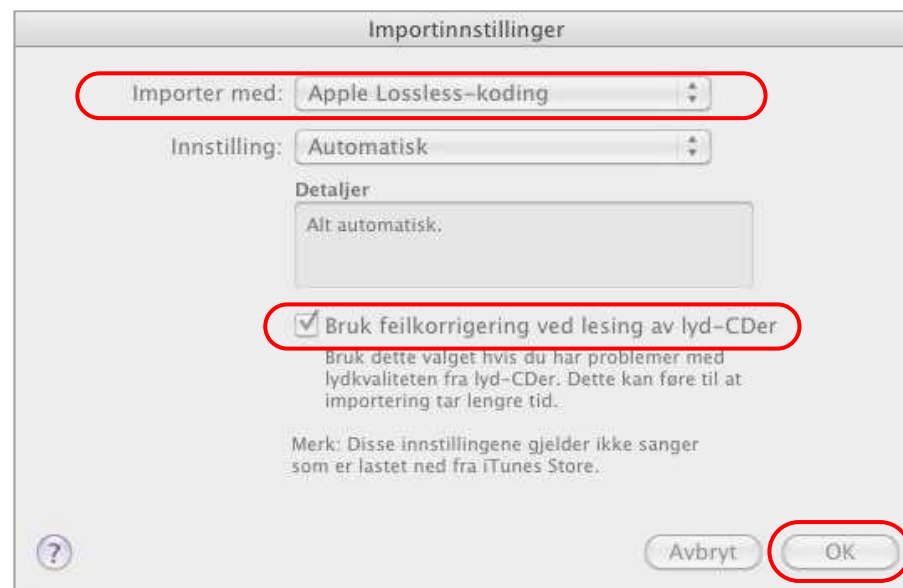
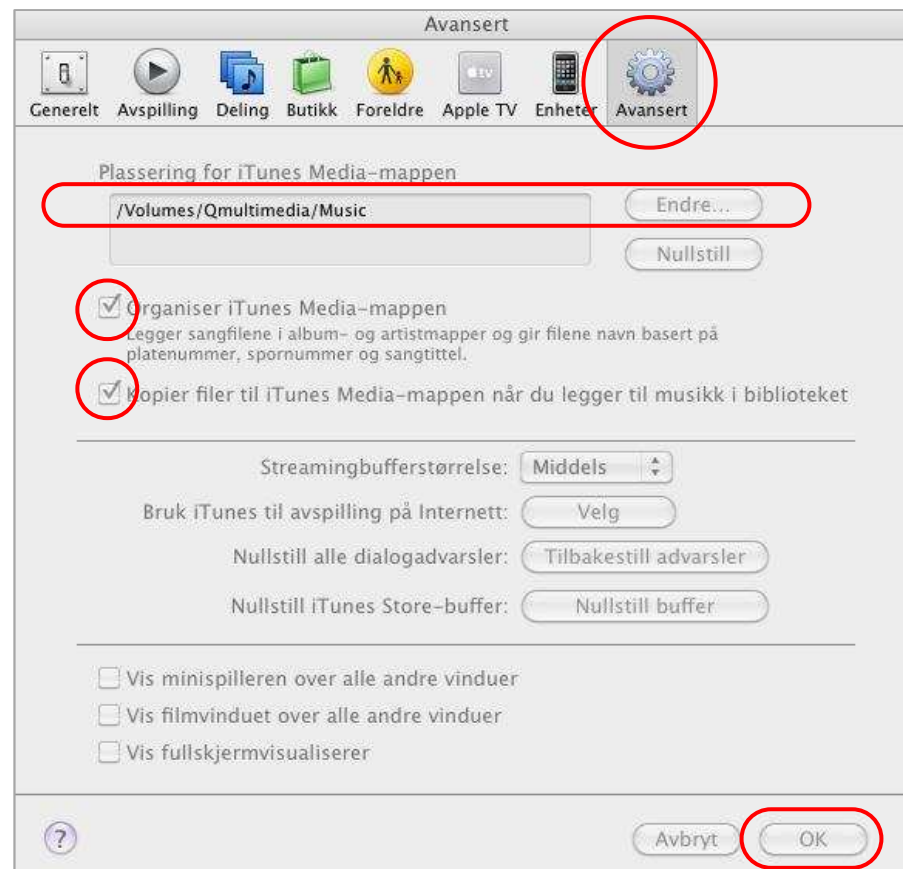
Coverbilde

Du kan velge å la iTunes legge til coverbilde automatisk. Dette fordrer at du er logget inn og registrert på Apple Store.

- Velg *iTunes* på oppgavelinjen og trykk deretter *Valg*
- Velg *Butikk*
- Huk av *Last ned manglende albumbilder automatisk*

iTunes lagrer ikke bildet som en egen folder. For at coverbildet skal vises ved avspilling må du laste ned *ImageFetch* som automatisk lager en jpg bildefil og lagrer denne i korrekt folder.

Se neste side!



ImageFetch – for Mac

Gå til <http://web.me.com/sean.harding/ChorusDS/Overview.html>

- Downloads
- ImageFetch
- Last ned programmet og "fest" det til program-menyen (Dock)

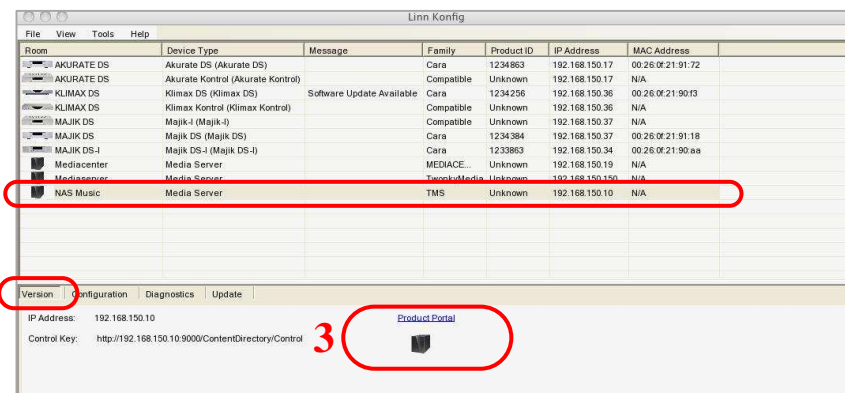
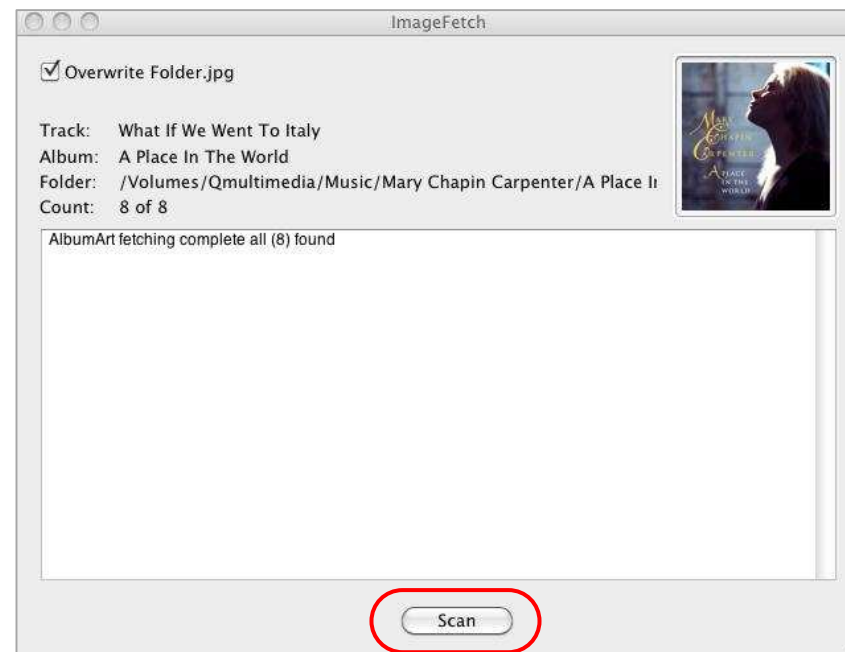
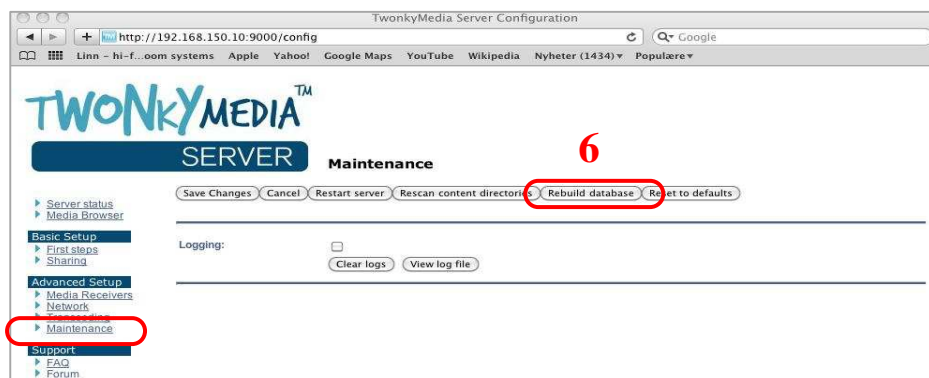
Fremgangsmåte:

- Før du starter å kopiere inn musikk - sjekk at filsti og filformat er korrekt.
- Last inn CD-platene via iTunes
- Etter platene er kopiert - sjekk at coverbildene er OK.
- Start *ImageFetch* og trykk *Scan*, programmet vil nå skanne gjennom iTunes biblioteket og genere bilderfoldere i korrekt format (folder.jpg).
- Når scan er gjennomført avsluttes ImageFetch (avslutt - ikke bare lukk ☒).

Oppdatering av musikkbiblioteket – for PC og Mac

Dersom du benytter en ekstern server (NAS) med TwonkyMedia vil det normalt ta noe tid før musikkbiblioteket er oppdatert og all ny musikk med korrekte coverbilder blir synlige. Du kan manuelt bygge opp databasen på nytt – alt innhold vil da bli oppdatert.

- Åpne *Linn Konfig*
- Markér *TwonkyMedia* server og velg *Version*
- Trykk på *Product Portal*, du vil da linkes til en ny side - *Twonky Media* (grønn nettside), trykk deretter *TwonkyMedia Settings*.
- Velg *Maintenance* (på meny venstre side) og trykk deretter på *Rebuild database*. Trykk *OK*.
- Databasen blir nå bygget opp på nytt og all informasjon vil framkomme korrekt. Det kan ta noe tid før all informasjonen er oppdatert (5-15 minutter avhengig av bibliotekets størrelse). Lukk alle programmer.



Feilsøking

Dersom du opplever problemer med å få spilt musikk eller ikke får tilgang til musikkbiblioteket bør følgende sjekkes:

- Start [Linn Konfig](#).
- Programmet søker gjennom nettverket; DS-spiller og musikkserver (Twonky Media) skal komme til syne i programmet.


DS-spiller ikke synlig på Linn Konfig:

- Slå spilleren av/på med hovedbryter bak på apparatet (på Sneaky må nettkabel kobles fra/til). Det er en lysindikator i front som starter å blinke, når enheten "finner" nettverkstilkoblingen opphører blinkingen og spilleren går i standby modus.
- Start [Linn Konfig](#) på nytt og sjekk om spilleren har kommet til syne i programmet.

Musikkserver (NAS) – TwonkyMedia ikke synlig på Linn Konfig:

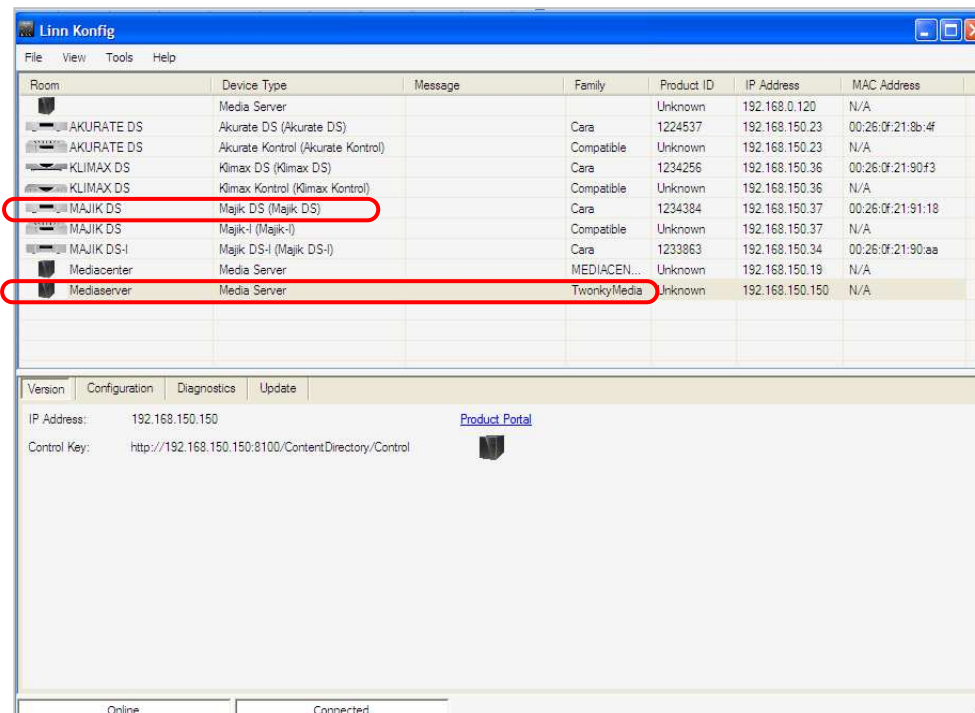
- Slå av og restart musikkserver (NAS) på nytt.
- Start [Linn Konfig](#) på nytt og sjekk om musikkserveren har kommet til syne i programmet.

NB:

- Alle kontrollprogrammer må startes på nytt, dvs. lukk [Kinsky Desktop](#) (eller for Mac; [SongBook](#), [Chorus DS](#)) og start programmet på nytt.
- Benyttes applikasjoner på iPod/iPhone/iPad må også disse startes på nytt ved å trykke på ikonet for programmet (f.eks PlugPlayer) → 

Fortsatt problemer...

- Restart alle enhetene i nettverket: Router, Switch og evt. Homeplug-kontakter (nettverk via strømnettet) ved å koble ut strømmen i 30 sekunder – start alle enheter på nytt.



Hovedbryter



Restart alle enhetene i nettverket: Router, Switch, Homeplug-kontakter

